

DAVETLİSİNİZ...

Sizi 10 Aralık Dünya İnsan Hakları Günü kapsamında düzenlediğimiz, “Kent ve Kentli Hakları” konulu panele davet ediyoruz.

KONUŞMACILAR:

Prof. Dr. Beyza Üstün

Prof. Dr. Murat Türkeş

Doç. Dr. Savaş Zafer Şahin

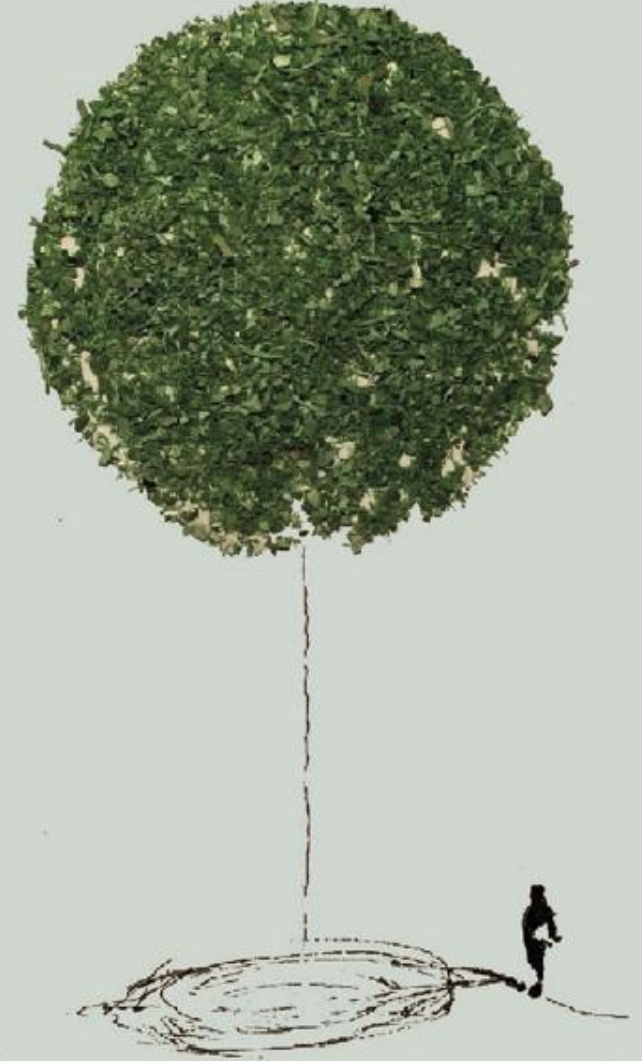
9 Aralık Pazar Günü

Saat: 14:00

Belediye Türkan Saylan Sosyal Tesisleri
(Nikah Salonu)



İNSAN HAKLARI DERNEĞİ
ÇANAKKALE ŞUBESİ



«dünyada (günümüzde daha çok kentlerde) bir hayalet dolaşıyor!»

İklim Değişikliği, Ekolojik Bunalım ve Biyoçeşitliliğin Yok Edilmesi Bağlamında, İnsan ve Kentli Hakları: Sorumluluklarımız/Yükümlülüklerimiz/Haklarımız ve İklim Etiği

Prof. Dr. Murat TÜRKEŞ

(Fiziki Coğrafyacı - İklim Bilimci)

TEMA Vakfı Bilim Kurulu Üyesi,

İDA Dayanışma Derneği Üyesi,

**BÜ İklim Değişikliği ve Politikaları Uygulama ve Araştırma Merkezi
Yönetim Kurulu Üyesi**

9 Aralık 2018, Çanakkale

Konu, Hedef ve İçerik

- (1) Başlıca Tehditler, Genel Kavram ve Tanımlar

- (2) Ekolojinin «Kent ve Kentli Hakları ile Ekolojik Biyocoğrafya Açısından Yeniden Yorumlanması»
- (3) Çanakkale ve Biga Yarımadası Yöresi için planlanan kömürlü termik santrallerin neden olacağı hava kirliliğinin modelleme sonuçları
- (4) İklim Değişikliği Göstergeleri, İklim Değişikliği ile Savaşım ve Uyum Yol ve Seçenekleri
- (5) İklimin, Doğal Çevre, Ekosistem ve Biyolojik Çeşitliliğin Korunmasına, İnsan, Toplum ve Doğa Odaklı Etik Yaklaşım: - Sorumluluklar ve yükümlülükler, - İklim, Su, Sağlıklı Çevre ve Kent vb. Haklar(ımız) - İklim Değişikliği ve Siyaset İlişkisi, Politikalar ve Önlemler - Etkiler, Sonuçlar ve Etkilenebilirlik, Yoksulluk vb...
- (6) Sonuç değil: Bugün için Sonsöz

(1)

Kuramsal Çerçeve: Genel Kavram ve Tanımlar, Başlıca Tehditler

Konunun Evrimleşmesi Açısından Dönüm Noktaları - 1

- 1989 yılında İnsan Hakları Derneği Çevre Komisyonu'nca hazırlanan **“Yaya Hakları Bildirisi”**
- **Avrupa Kentsel Şartı**: Mart 1992'de Avrupa Konseyi'nin 27. oturumunda kabul edilen Avrupa Kentsel Şartı, Avrupa'da 1980–1982 döneminde yayılan **“Kentsel Rönesans”**ın geliştirdiği önemli kentsel politikalara işaret eder. Şart, kentsel yaşamın geliştirilmesi için dört ağırlıklı alan seçmiştir. Bunlar;
 - 1. Fiziksel kentsel çevrenin geliştirilmesi,
 - 2. Mevcut konut stoklarının yenilenmesi,
 - 3. Yerleşmelerde sosyal ve kültürel olanakların yaratılması,
 - 4. Toplum kalkınması ve halk katılımının özendirilmesi.

Konunun Evrimleşmesi Açısından Dönüm Noktaları - 2

- ***Avrupa KentSEL Şartı (Avrupa Kentli Hakları Bildirgesi):*** Avrupa yerleşimlerinde yaşayan kentliler şu haklara sahiptir:
 - 1. Güvenlik, 2. Kirletilmemiş sağlıklı çevre,
 - 3. İstihdam; 4. Konut, 5. Dolaşım, 6. Sağlık, 7. Spor ve Dinlenme,
 - 8. Kültür, 9. Kültürler arası Kaynaşma, 10. Kaliteli Mimari ve Fiziksel Çevre,
 - 11. İşlevlerin Uyumlu, 12. Katılım, 13. Ekonomik Kalkınma,
 - 14. Sürdürülebilir Kalkınma, 15. Mal ve Hizmetler; 16. Doğal Zenginlikler ve Kaynaklar,
 - 17. Kişisel Bütünlük, 18. Belediyeler arası İşbirliği,
 - 19. Finansal Yapı ve Mekanizmalar; 20. Eşitlik.

Konunun Evrimleşmesi Açısından Dönüm Noktaları - 3

***Avrupa Kentsel Şartı* Ana Başlıkları**

1. Ulaşım ve Dolaşım:

2. Kentlerde Çevre ve Doğa:

3. Kentlerin Fiziki Yapıları: İlkeler:

- i. Kent merkezlerinin Avrupa'nın kültür ve tarihi mirasının önemli sembolleri olarak koruma altına alınması;
- ii. Kentlerde açık alanların oluşturulması ve yönetiminin kentsel gelişmenin vazgeçilmez parçası olması;
- iii. Mimari yaratıcılık ve imarın kentsel görünümün kalitesindeki önemli rolü;
- iv. Tüm insanların sağlıklı, yerleşik, güzel ve özendirici çevrede yaşama hakkı;
- v. Kentin canlılığının, dengeli meskun alanlar ve konut dokusunun korunmasıyla sağlanması

Konunun Evrimleşmesi Açısından Dönüm Noktaları - 3

Avrupa Kentsel Şartı Ana Başlıkları:

4. Tarihi Kentsel Yapı Mirası:

5. Konut:

6. Kent Güvenliğinin Sağlanması ve Suçların Önlenmesi:

7. Kentlerdeki Engelliler ve Sosyoekonomik Bakımdan Dezavantajlılar:

8. Kentsel Alanlarda Spor ve Boş Zamanları Değerlendirme:

9. Yerleşimlerde Kültür:

10. Yerleşimlerde Kültürler Arası Kaynaşma:

11. Kentlerde Sağlık:

12. Halk Katılımı, Kent Yönetimi ve Kent Planlaması:

13. Kentlerde Ekonomik Kalkınma:

Genel Kavram ve Tanımlar - 1

- ❖ **Kentli hakları**, «temel hakların, ekonomik, toplumsal ve kültürel hakların, siyasal hakların ve dayanışma haklarının gerçekleşme alanı olarak, kent mekânında somutlaşmasıdır. Bireyin sahip olduğu insan haklarını kentsel mekânda yeterince ve özgürce kullanabilmesidir. Kentli hakları, kentte yaşayan herkes için ayırım gözetmeksizin uygulanır (Geray, 2000: s.498).
- ❖ Kentli hakları, bireylerin kişiliklerini çok yönlü geliştirme yanında, oturma, üretme, dinlenme ve dolaşma etkinliklerini de yerine getirmelerine olanak tanıyan bir kentsel yaşam çevresi gereksiniminden doğmuştur (Ertan, 1997: s.39).

Genel Kavram ve Tanımlar - 2

- ❖ Herkes temiz, sağlıklı, insan onuruna yakışır bir kentte yeterli kamu hizmetlerini almaya, her türlü sosyal, kültürel ve ekonomik ihtiyaçlarını karşılama hakkına sahiptir. Diğer taraftan bu hakka sahip olanlar bu hakların gereği gibi uygulanmasından da sorumludur (Karasu, 2008: s.38).
- ❖ Bireylerin oluşturduğu soyut bir toplumu temel alan insan haklarının aksine kentli hakları, kent içindeki insanı temel aldığı için, daha somuttur. İnsan haklarının uygulamaya geçmesi, pratiğe yansması kentliler için kentli haklarının varlığı ile mümkündür (Tekeli, 1994: s.29).

Genel Kavram ve Tanımlar - 3

- ❖ Kentli hakları hem kentlinin insan olarak sahip olduđu insan haklarını hem de bireyin yaşadığı kentin içinde bulunduđu kentsel toplumun üyesi, kentlisi olarak, o kentin kentsel ve çevresel değerleri üzerindeki haklarının tümünü kapsamaktadır.
- ❖ Kentli hakları dayanışma hakları arasındadır. Bu konuda Tekeli'ye göre iki seçenek vardır (2001: S.157).
- ❖ Bunlardan birincisi, kentli haklarını, her üç kuşak insan hakları çerçevesinde yerleşme bağlamında yorumlamak ve somutlaştırmaktır.

Genel Kavram ve Tanımlar - 4

- ❖ Örneğin, kentte güvenliğin sağlanması yaşam hakkı, karar alma sürecinde yer almak amacıyla gösteri yapmak örgütlenme hakkı ile kolayca ilişkilendirilebilir.
- ❖ İkinci seçenek ise, kentli haklarına üçüncü kuşak haklar kapsamında yeni bir alan açmaktır.
- ❖ Tekeli ikinci yolu seçmekte, bu seçeneğin kentli haklarının önünü açacağını iddia etmektedir (Karasu, M. A., 2008. TBB Dergisi, Sayı 78.)

Başlıca Tehditler - 1

- **Kapitalist** "sürekli üretim ve ekonomik büyüme" modeli,
- **Aşırı ve lüks tüketim alışkanlık ve politikaları,**
- **Küreselleşme:** ?
- «Tüm kapitalist üretim ve tüketim ilişkilerinin ve pazar ekonomisi kurallarının sınır tanımayan engelsiz dolaşımını ve egemenliğini;
 - kapitalistler ve emperyalist çok uluslu banka, şirket, kuruluş ve örgütler adına
 - denetleyen,
 - güvence altına alan
 - ve sürekliliğini sağlayan,
 - en belirleyici ekonomik-politik güç».

Başlıca Tehditler - 2

- **Küreselleşmenin**, yoksullar, az gelişmiş ve gelişmekte olan küçük devletler, doğal çevre, ekolojik sistemler ve biyomlar üzerindeki gözlenen büyük tehdit ve yıkıcı etkileri sürekli kuvvetlenmektedir.
- İnsan kaynaklı iklim değişikliği, kuraklık ve çölleşme,
- su kaynaklarının ve toprakların kirlenmesi,
- bunlarla bağlantılı yoksullaşma ve göçler,
- sınırlarötesi hava kirliliği, ormansızlaşma, biyolojik çeşitliliğin azalması ve yok olması,

Başlıca Tehditler - 3

- kentsel, endüstriyel ve nükleer atıkların yönetimi ve ortadan kaldırılmasındaki yetersizlikler ve zorluklar vb. çevresel ve ekolojik sorunlar ve yıkımlar,
- **küçük ölçekli ya da yerel ve bireysel çabalar ve önlemlerle baş edilecek ve çözümlenecek toplumsal ve ekolojik sorunlar olma düzeylerini** çoktan aşmış durumdadır.

EKOLOJİ

(Kent ve Kentli Hakları ile Ekolojik
Biyocoğrafya Açısından Yeniden
Yorumlanması)

«Canlıların birbirleriyle ve yaşadıkları çevre (kentler açısından ise; kent çevresi, kentsel yaşam ortamları, vb.) ile ilişkilerini inceleyen bilim dalı.»

Çevre



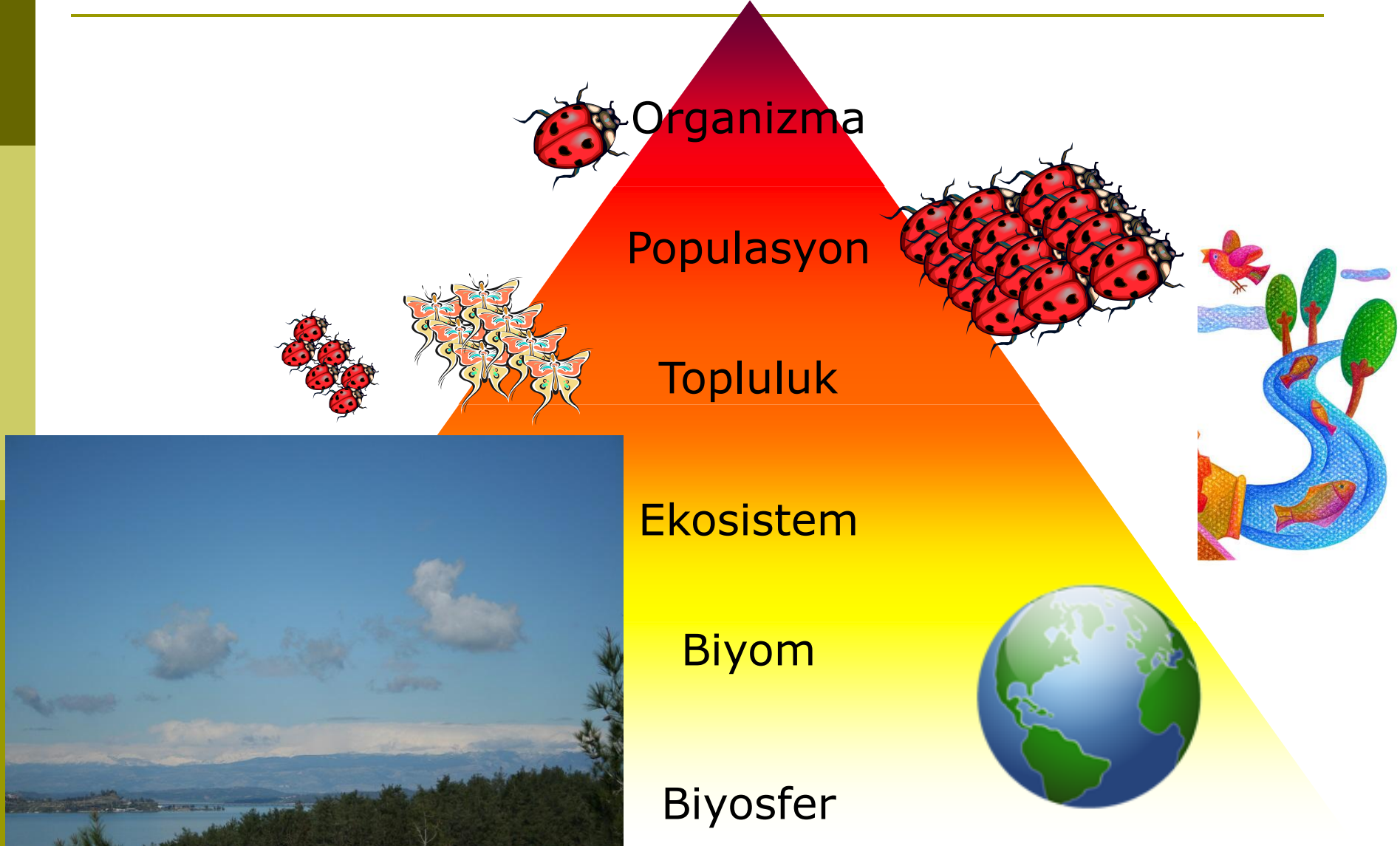
“Canlıları çevreleyen ve onların yaşamlarını denetleyen, biyolojik, kimyasal, fiziksel ve sosyal koşullar.”

Çevrenin Bölümleri

- **Cansız çevre** – Çevrenin yaşamayan etmen ve bölümleri:
 - Deniz, göl, akarsu, kumul, toprak, atmosfer,
 - Hava sıcaklığı, nem, ışık, vb.
- **Canlı çevre** – Çevrenin yaşayan tüm organizma, etmen ve bölümleri



Yerküre'deki Yaşam Düzeyleri



Ekosistem

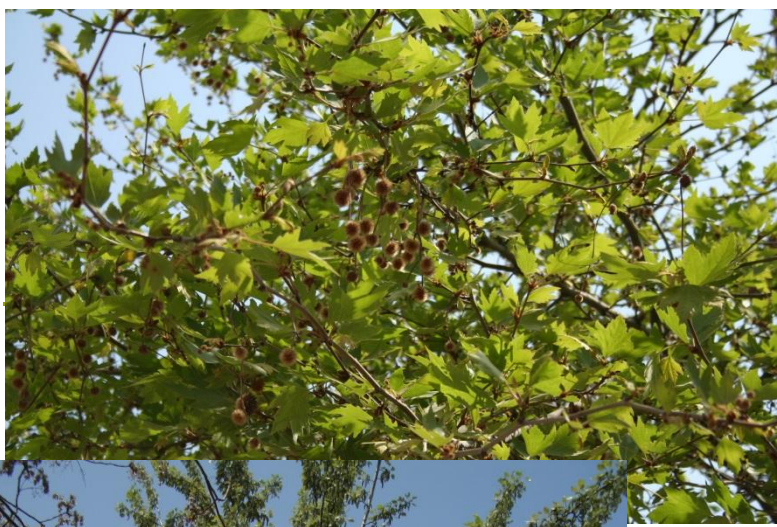


“Canlıların, çevrenin ve onun doğal dinamiklerini denetleyen süreçlerin coğrafi olarak açıkça belirlenmiş sistemi.”

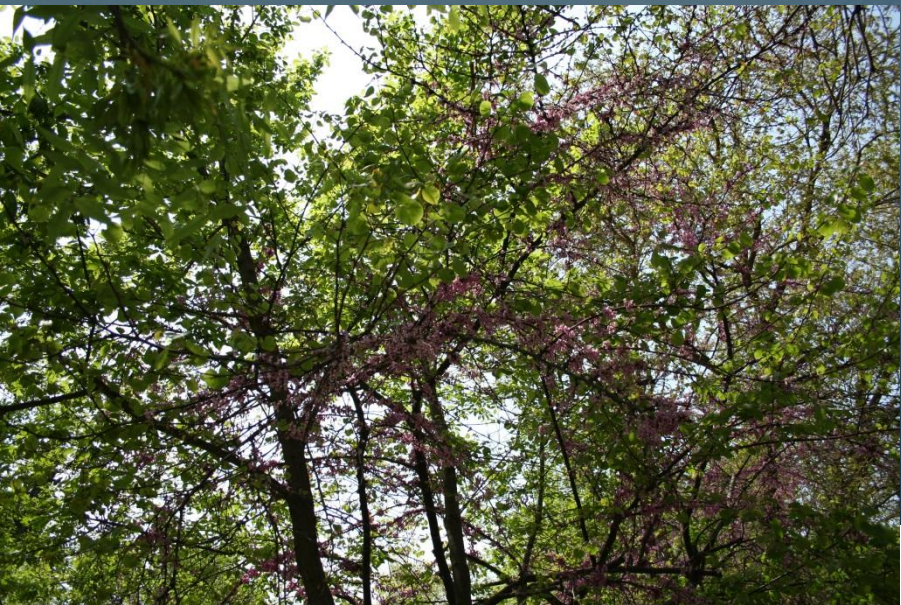
Ekosistem

Canlı toplulukları + Fiziksel (Cansız) çevrenin etkileşimleri.









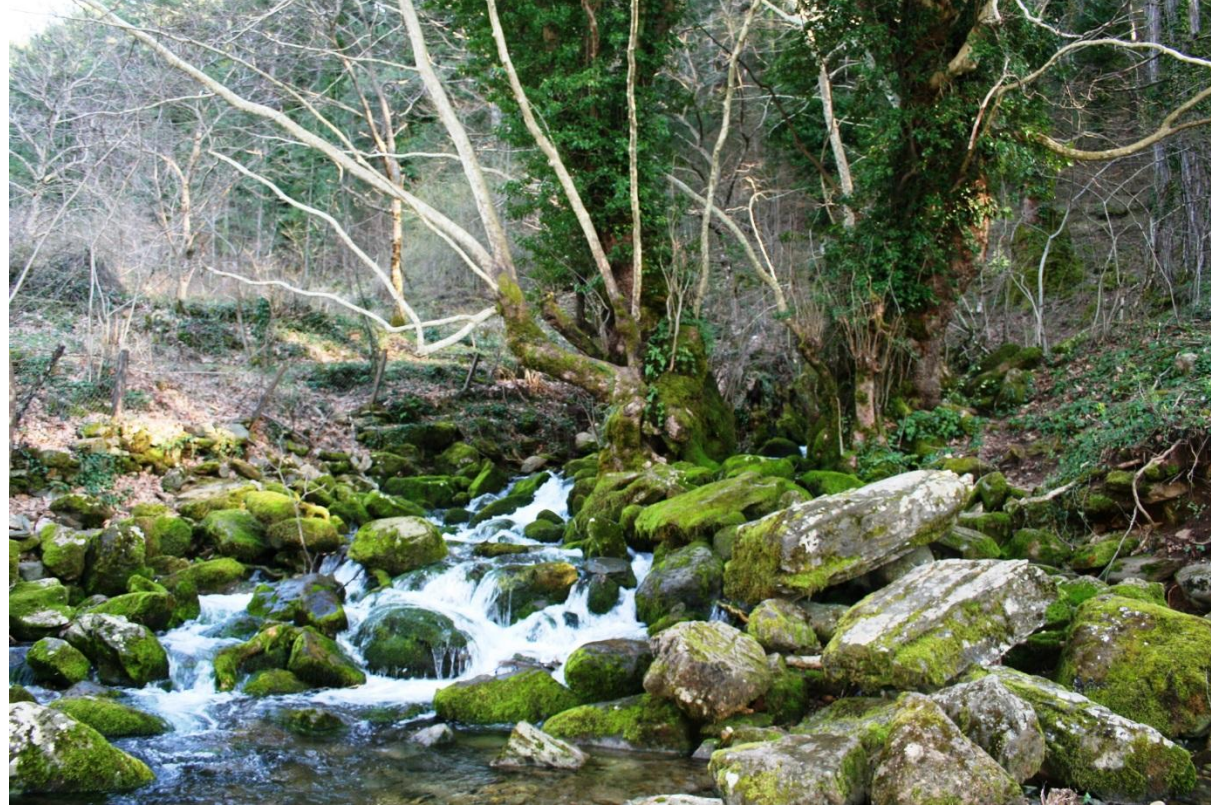


Bir Orman Ekosistemi (Kaz Dađı)



Habitat

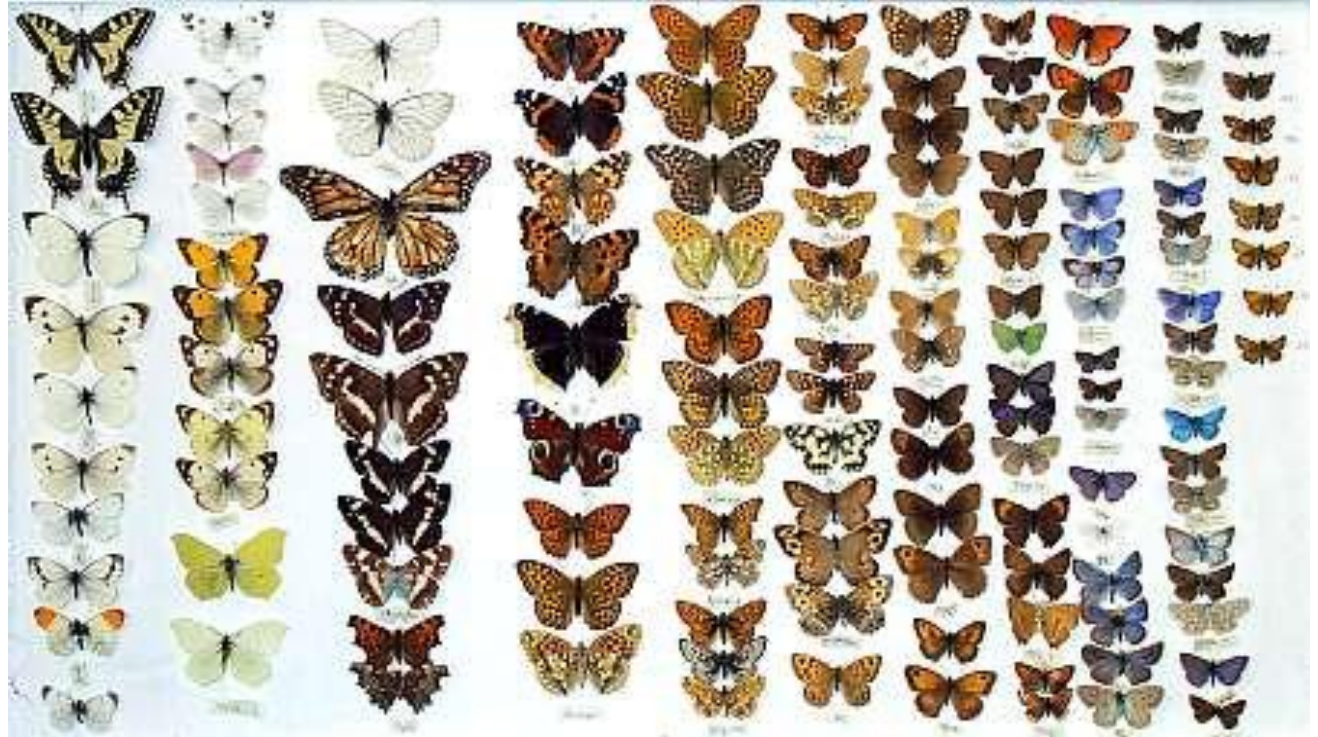
“Bir canlının (türün, popülasyonun ya da topluluğun) yaşama olanağı bulduğu, kendine özgü koşulları bulunan bir ortam (doğal yaşam ortamı).”





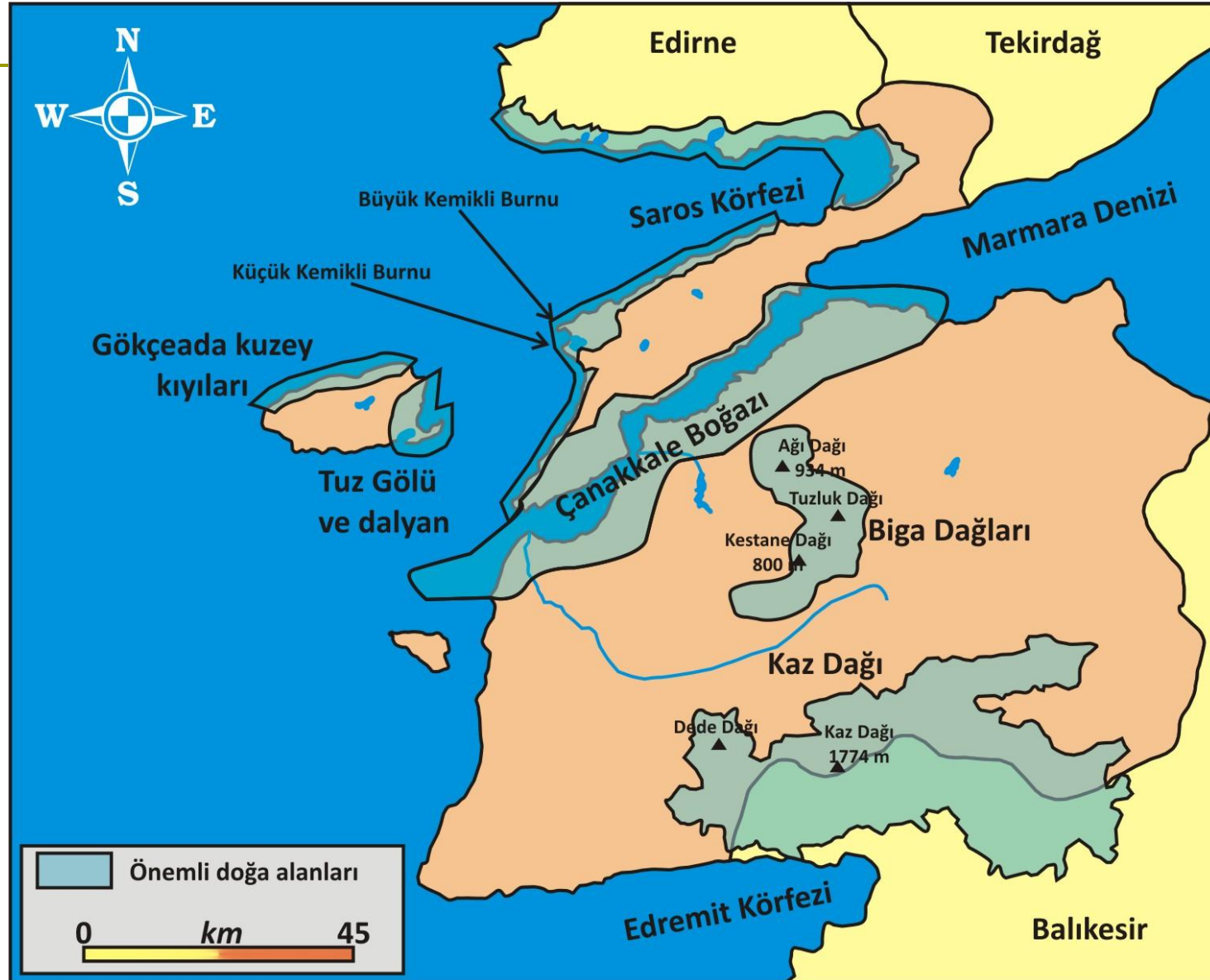
Biyolojik eřitlilik

“Belirli bir bölgedeki, ekosistemdeki ya da habitattaki, farklı genlerin, türlerin ve tür topluluklarının sayısı ve göreceli bolluęu ya da oranı.”

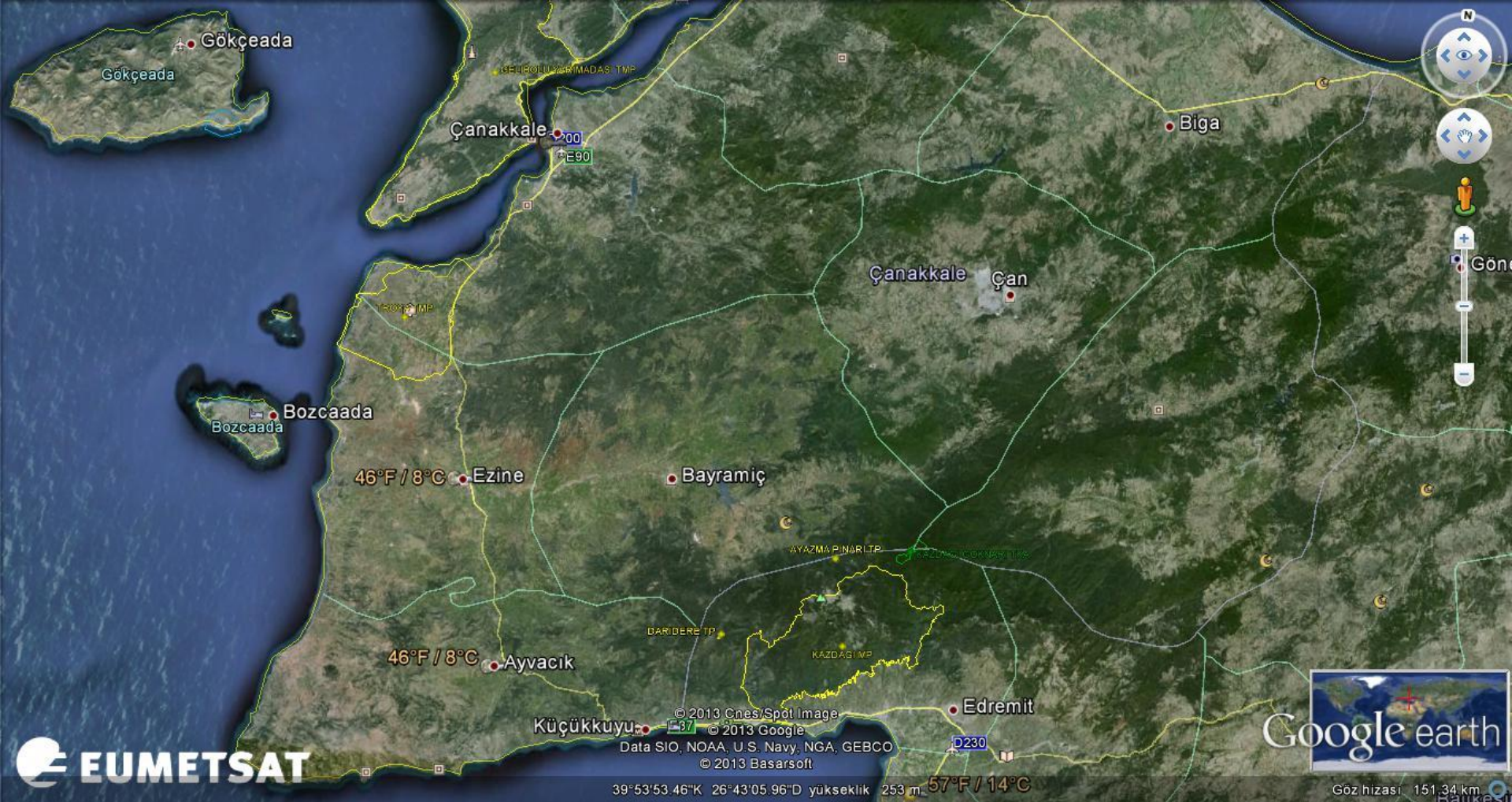




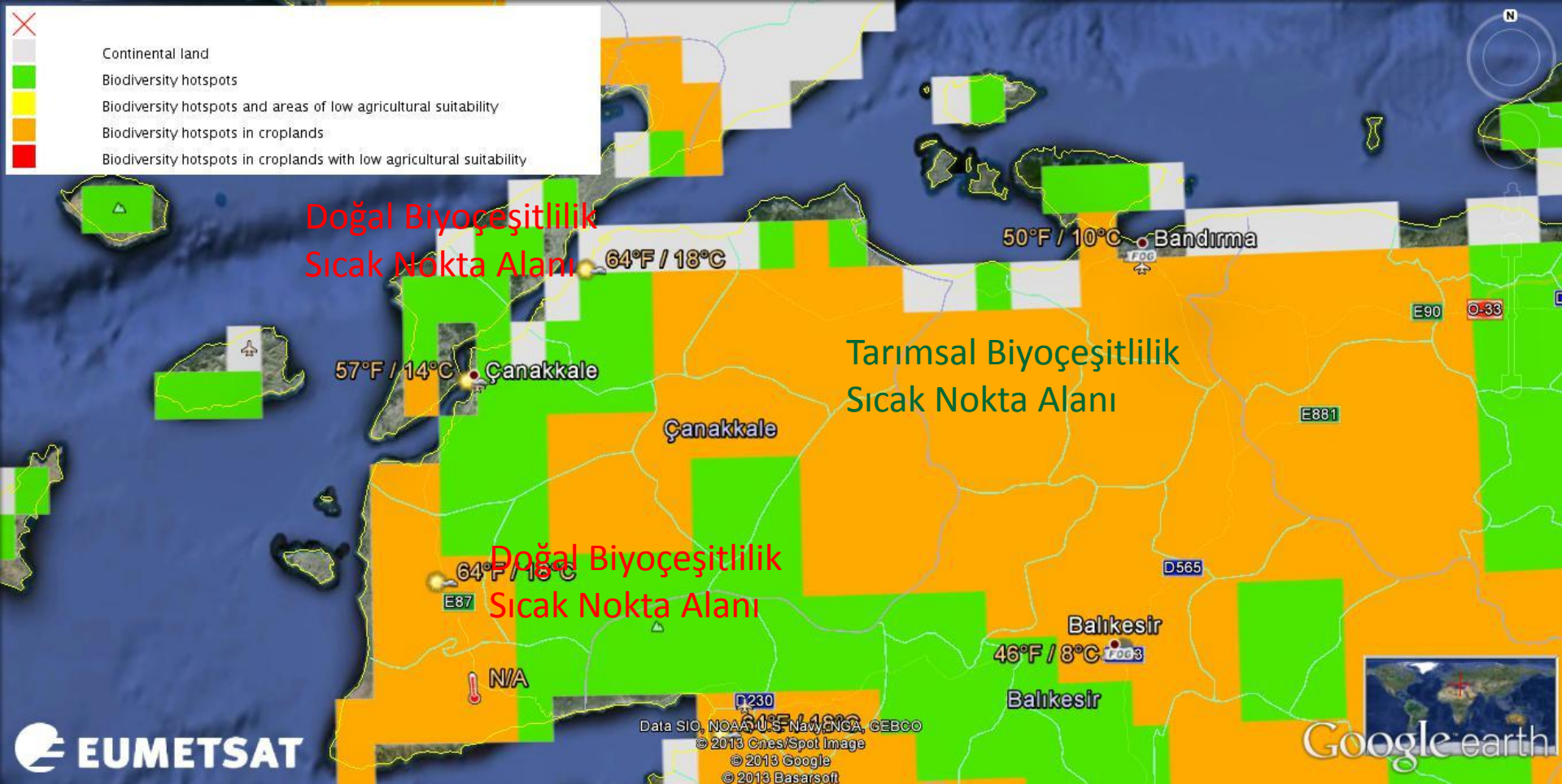
Biga Yarımadası, Kaz Dağı ve Çanakkale Yöresinin Önemli Koruma (Doğa, Tarih) Alanları (Eken vd., 2006'dan değiştirilerek)



Biga Yarımadası, Çanakkale ve Kaz Dağı Yörelerindeki Koruma Alanları (DKMPGM, Şubat 2013)



Biga Yarımadası ve Kaz Dağı Yöresinin Sıcak Nokta Biyocoğrafyası



Kaz Dađı'nın Bitki eřitliliđi



Kaz Dađı Ayazma Pınarı



Kaz Dađı Dalak Suyu



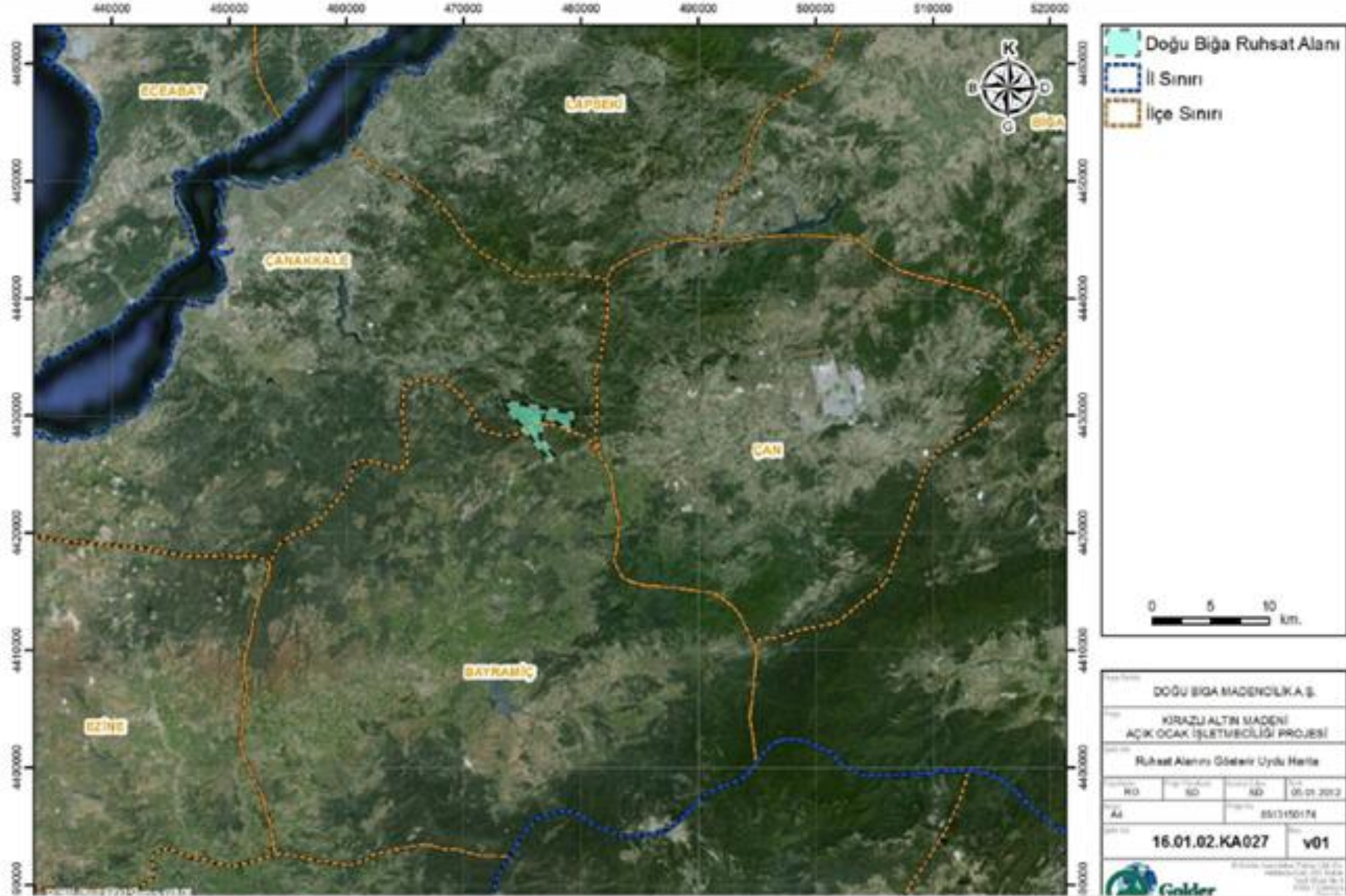
Kaz Dađı Göknaı ve Dođu Kayını Karıřık Ormanı



Ađı Dađı



Kirazlı Siyanürlü Altın Madeni



**KAZDAĞLARINDA BİR SERİ KATİL DOLAŞIYOR: ALAMOS GOLD
KIRAZLI, AĞI DAĞI, ÇAMYURT ALTIN İŞLETMELERİ.
TARIMSAL VE İÇME SUYU KAYNAKLARI ALAMOSGOLD' A TAHSİSLİ.
KAZDAĞLARI RANT DAĞLARI OLDU.**



(2)

Çanakkale ve Biga Yarımadası Yöresi için planlanan kömürlü termik santrallerin neden olacağı hava kirliliğinin modelleme sonuçları

Hazırlayan:

Lauri Myllyvirta, Kömür ve Hava Kirliliği Uzmanı Uluslararası Yeşilbarış Örgütü
(Greenpeace International)

Özlem Katisöz, Çevre Politikaları Bölümü Proje Koordinatörü, TEMA Vakfı

Konu Danışmanı ve Türkçe Editörü:

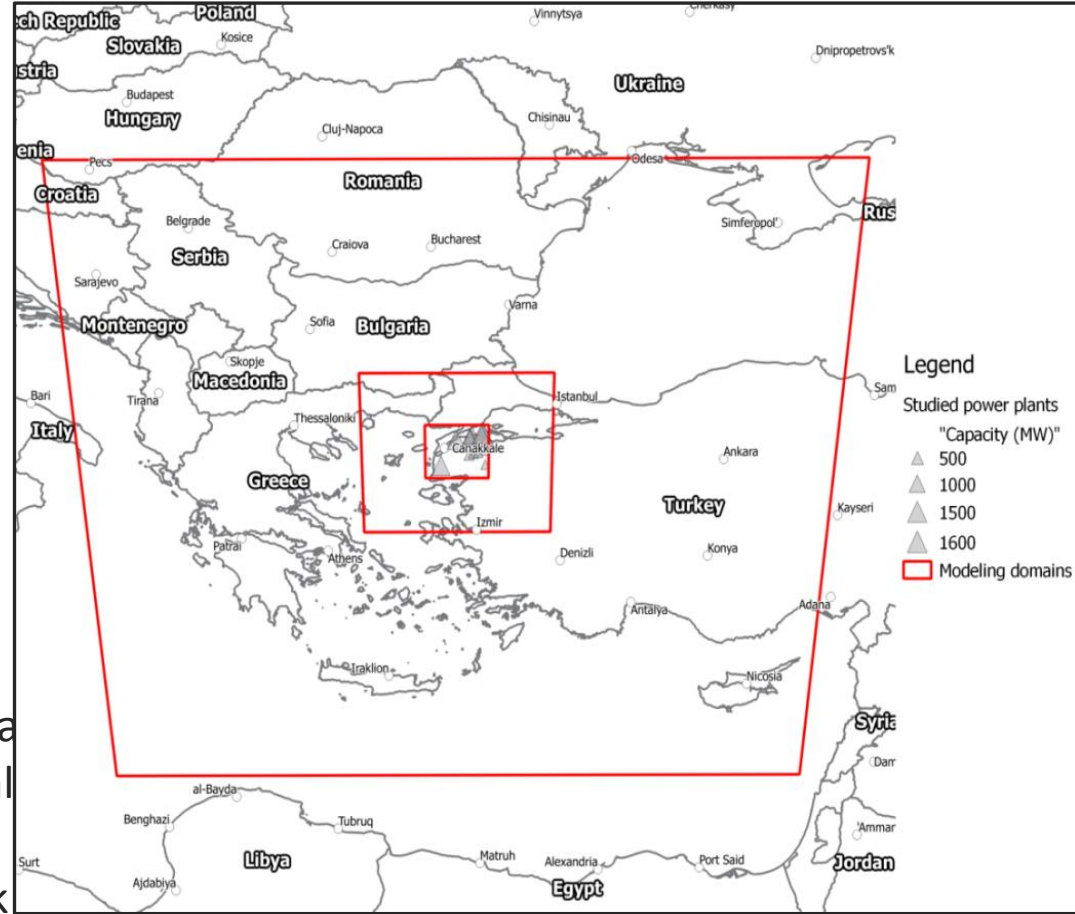
Prof. Dr. Murat Türkeş, TEMA Vakfı Bilim Kurulu Üyesi

Özet

Çanakkale ve Biga Yarımadası'nda, hem Türkiye hem de dünya çapında kömür madenciliği ve kömürlü termik santral tehdidi çok ciddi boyutlarda yaşanmaktadır.

Yörede 15000 MW'a yaklaşan kurulu güç ile 16 kömürlü termik santralin üretim yapması planlanıyor.

İlde hali hazırda 3 kömürlü termik santral işletmede, 2 kömürlü termik santral inşa halinde. Yöredeki hava kalitesi, sağlık ve toprak üzerine olası etkileri, CALPUFF hava kirliliği modelleme sistemi (ABD Çevre Koruma Dairesi- ABD EPA tarafından uzun erimli kirletici taşınımı ve etkilerini saptamak üzere kullanılan bir model) kullanılarak çalışıldı.



Çalışmanın Sonuçları ve Değerlendirmesi

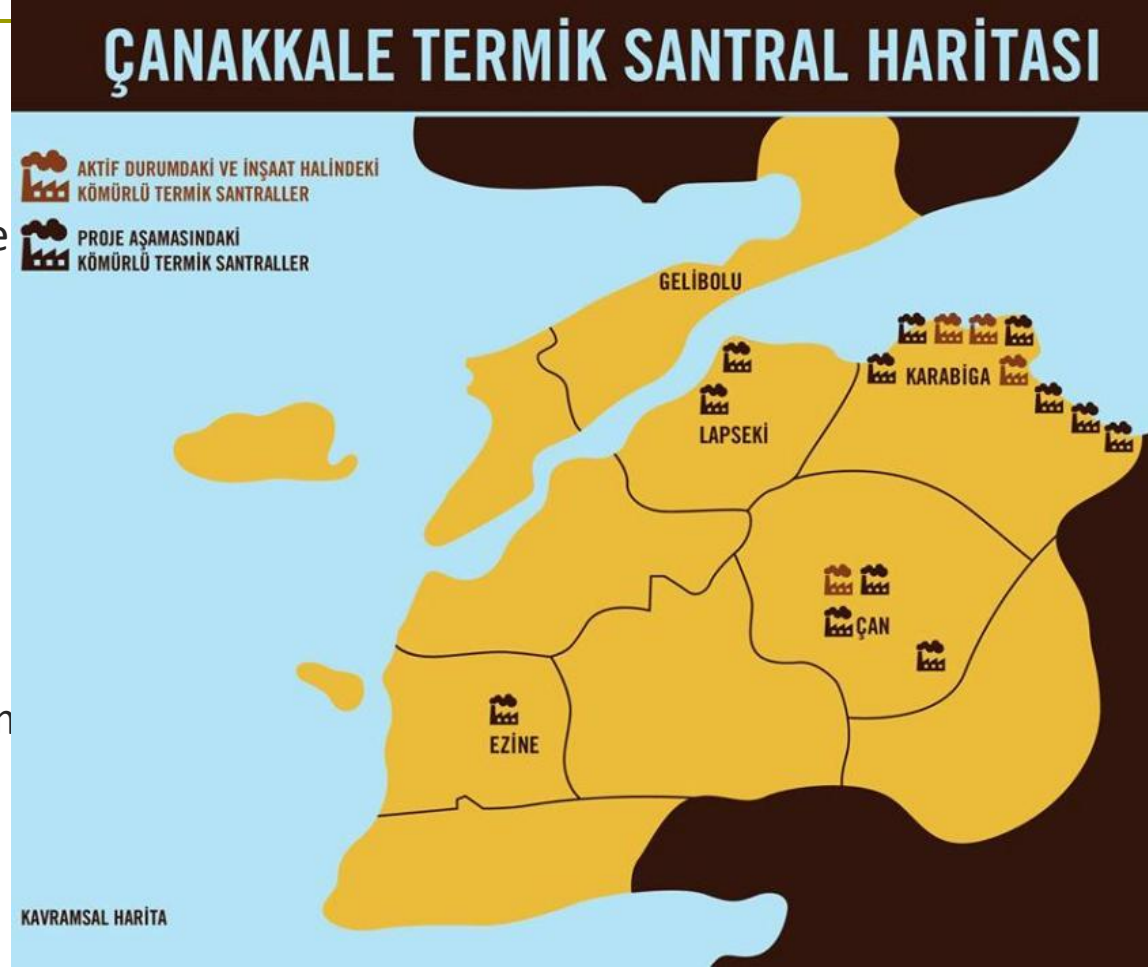
CALPUFF benzeştirmesi, 2013

yılında işletmedeki tüm santraller için tam bir takvim yılı için çalıştırıldı.

Saatlik ozon ölçümleri bölgedeki ve Türkiye ölçeğindeki 16 istasyon verisinden modele sokuldu.

Amonyum ve hidrojen peroksit (H_2O_2) için aylık ortalama temel konsantrasyonları Norveç Meteoroloji Ajansı'nın EMEP MSC-W modelinden elde edildi.

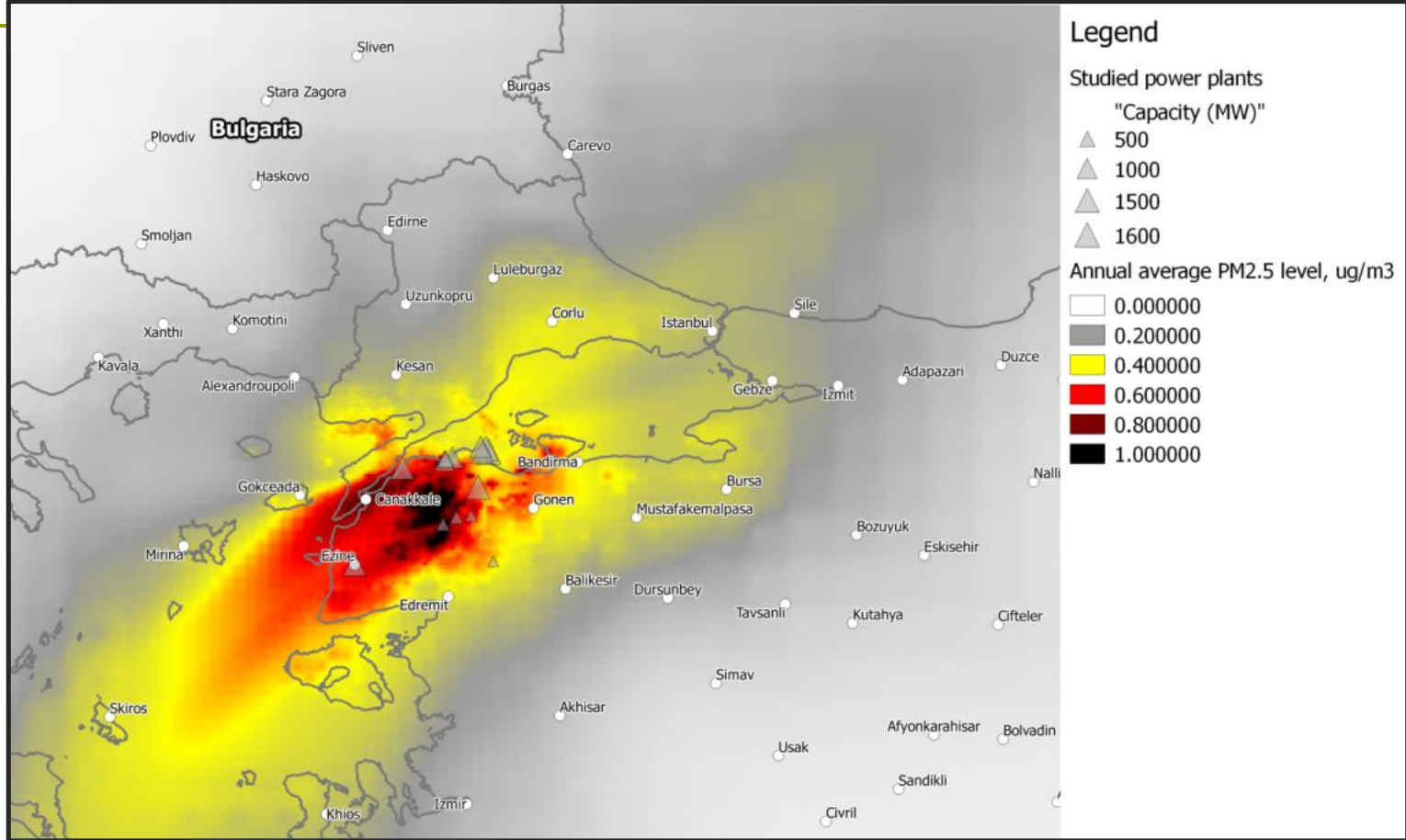
CALPUFF sonuçları temel amonyum konsantrasyonlarına dayanarak azot türlerinin (NO , NO_2 , NO_3 ve HNO_3) dağılımlarını görmek için POSTUTIL kullanarak yeniden işlendi.



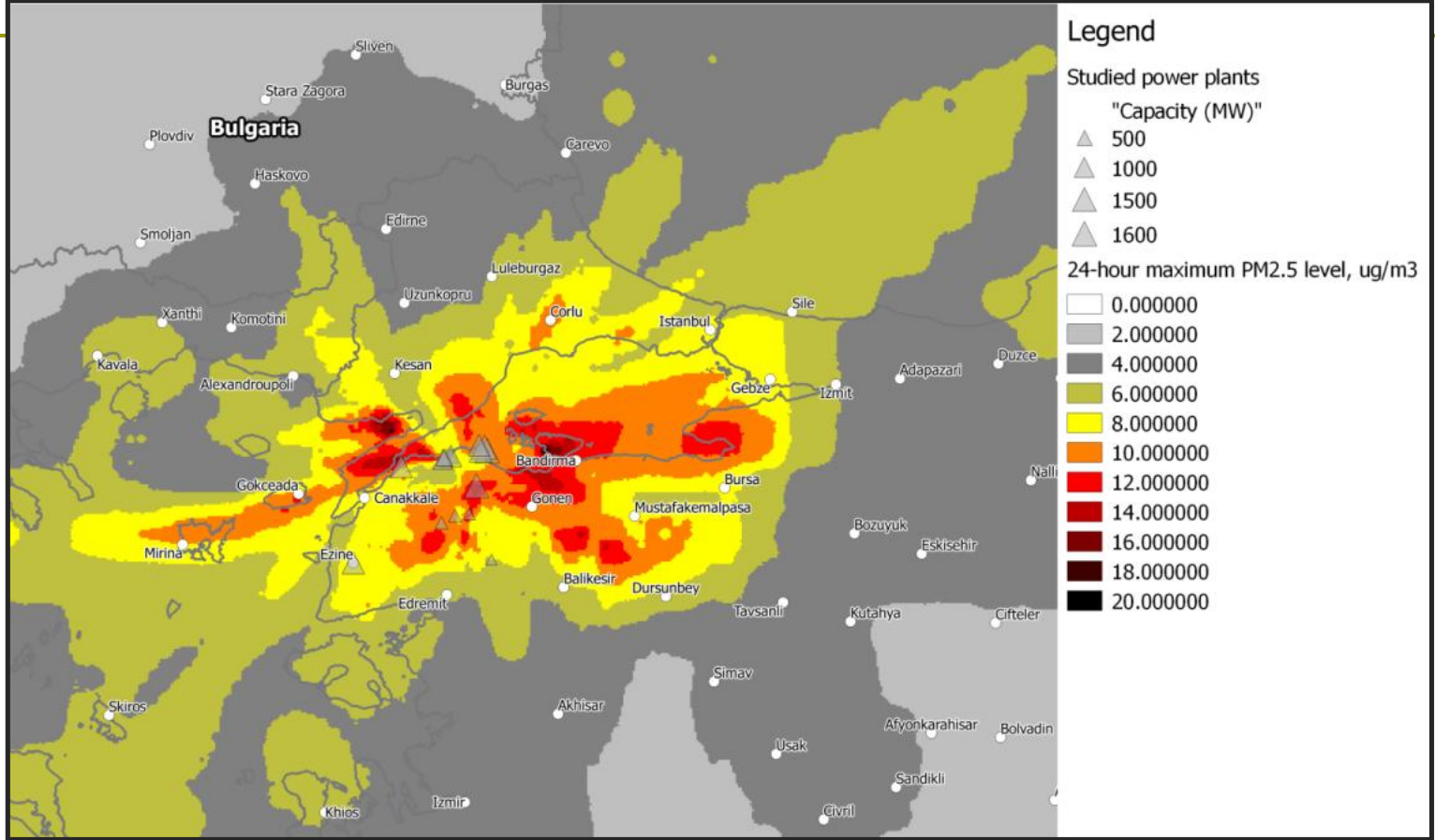
Kurulması öngörülen termik santrallerin özellikleri

Santral ismi	Enlem	Boylam	Kapasite (MW)	Kömür Türü	Teknoloji	Akışkan Gaz Hacmi (Nm ³ /h)	Yük Faktörü
Çan TS	40.02	26.98	320	Linyit	FBC	N/A	N/A
IC İçdaş Değirmencik	40.40	27.05	405	Taş kömürü	N/A	N/A	N/A
IC İçdaş Bekirli	40.40	27.05	1200	Taş kömürü	N/A	N/A	N/A
Biga TS	40.23	27.24	1540	Taş kömürü	USC	N/A	N/A
Irmak TS	39.79	26.33	1320	Taş kömürü	N/A	N/A	N/A
Çan 2	40.06	27.08	330	Linyit	N/A	N/A	N/A
Filiz Kirazlıdere 2	40.39	27.00	660	Taş kömürü	N/A	2090000	N/A
Karaburun TS	40.43	27.32	1600	Taş kömürü	pulverize	3800000	90%
Ağan TES	40.45	27.30	1580	Taş kömürü	pulverize, USC	3838005	92%
Namal TES	40.38	26.99	1000	Taş kömürü	Supercritical	N/A	94%
Filiz Kirazlıdere 1	40.39	27.00	600	Taş kömürü	pulverize	1900000	90%
Cenal TES	40.43	27.27	1320	Taş kömürü	Pulverize, süperkritik	N/A	68%
Naren TS	40.46	27.26	1200	Taş kömürü	pulverize	3746642	87%
Helvacı TS	40.07	27.18	270	Linyit	FBC	N/A	N/A
Güreci TS	40.34	26.68	1320	Taş kömürü	N/A	N/A	N/A
Çırpılar TS	39.81	27.35	200	Linyit	FBC	1536480	N/A
Default					pulverize, süperkritik		90%

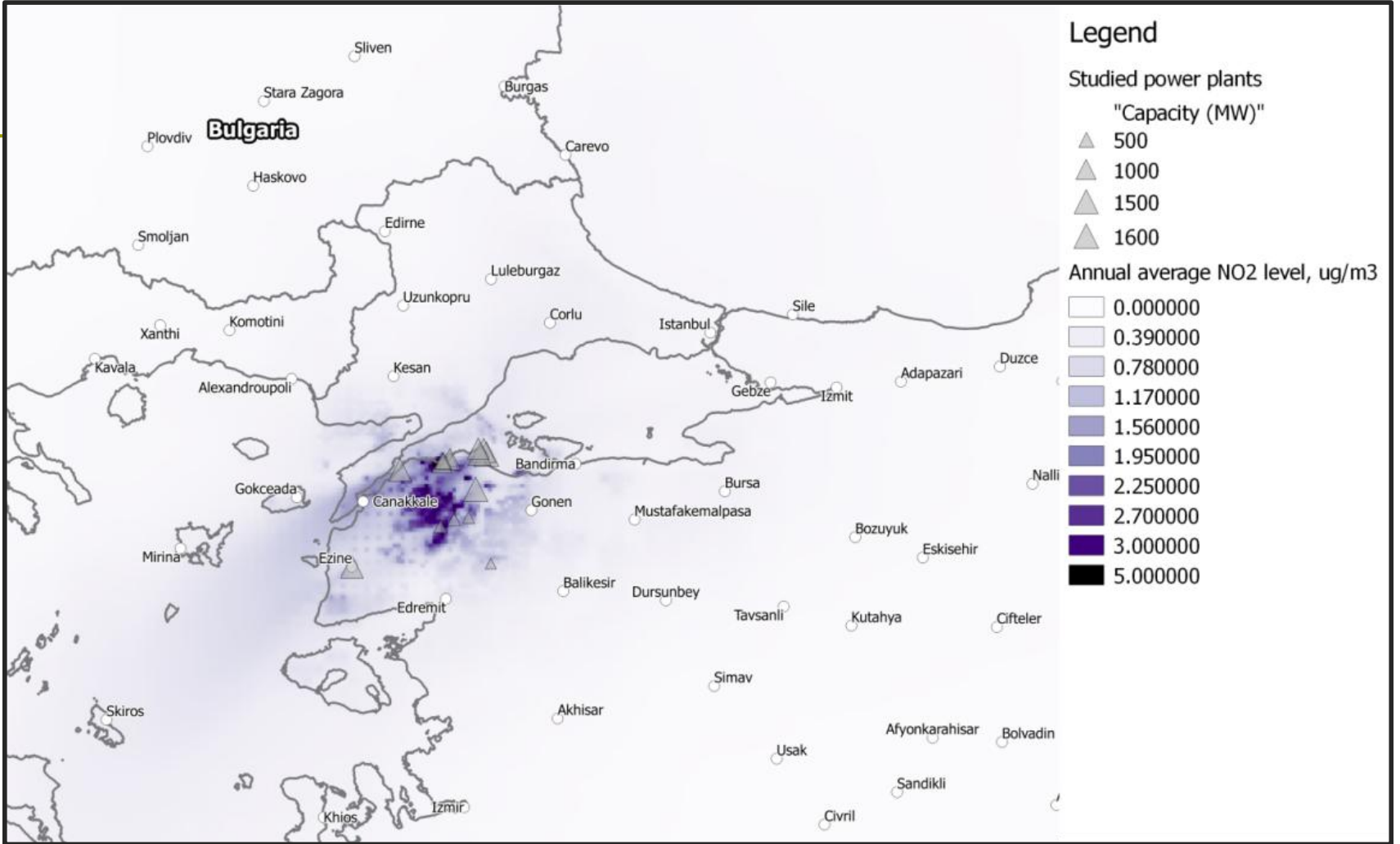
Hava Kalitesi ve Sağlık Üzerindeki Etkileri



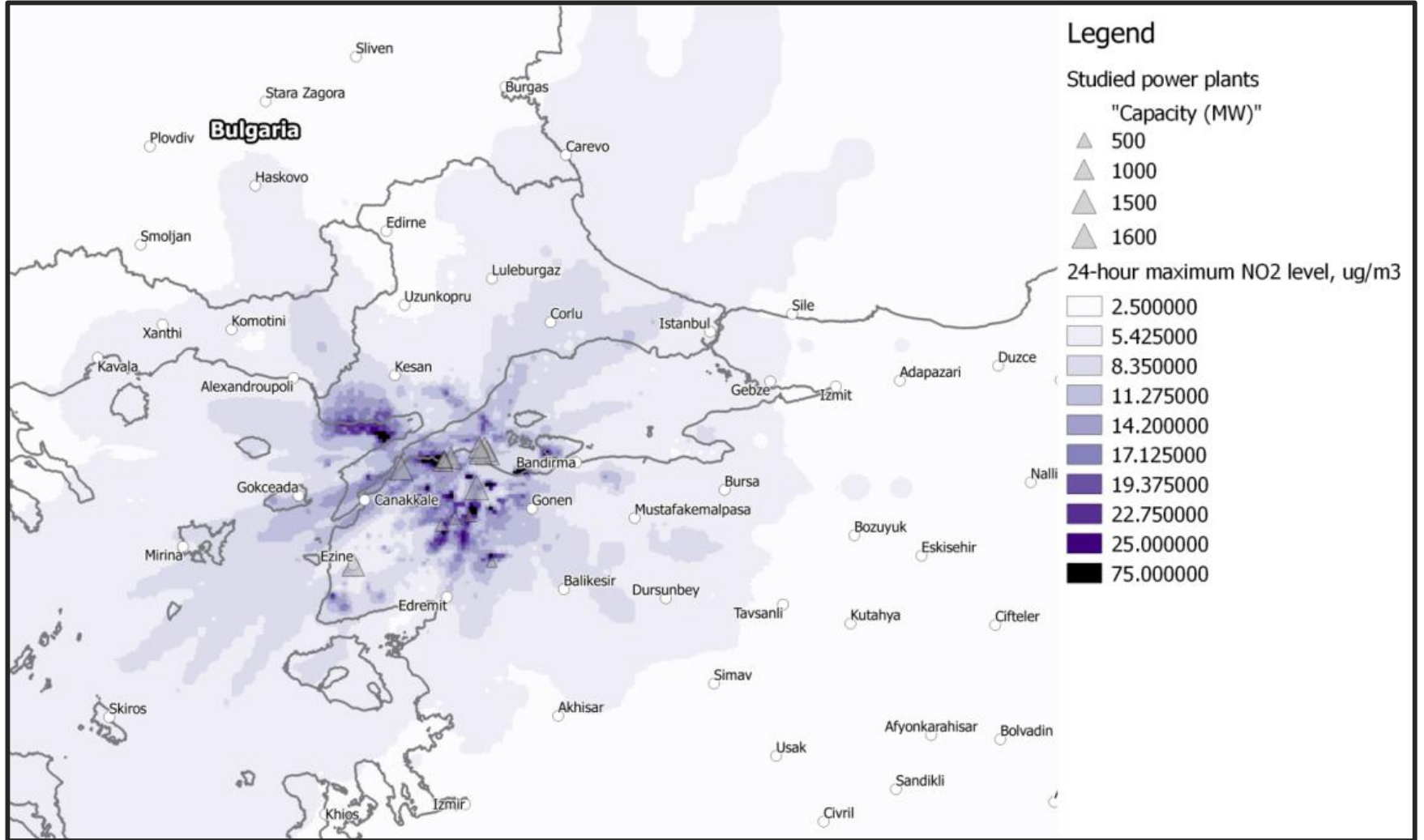
Çalışmada incelenen santrallerden kaynaklı kestirilen yıllık PM_{2.5} birikimlerindeki artışlar ($\mu\text{g}/\text{m}^3$)



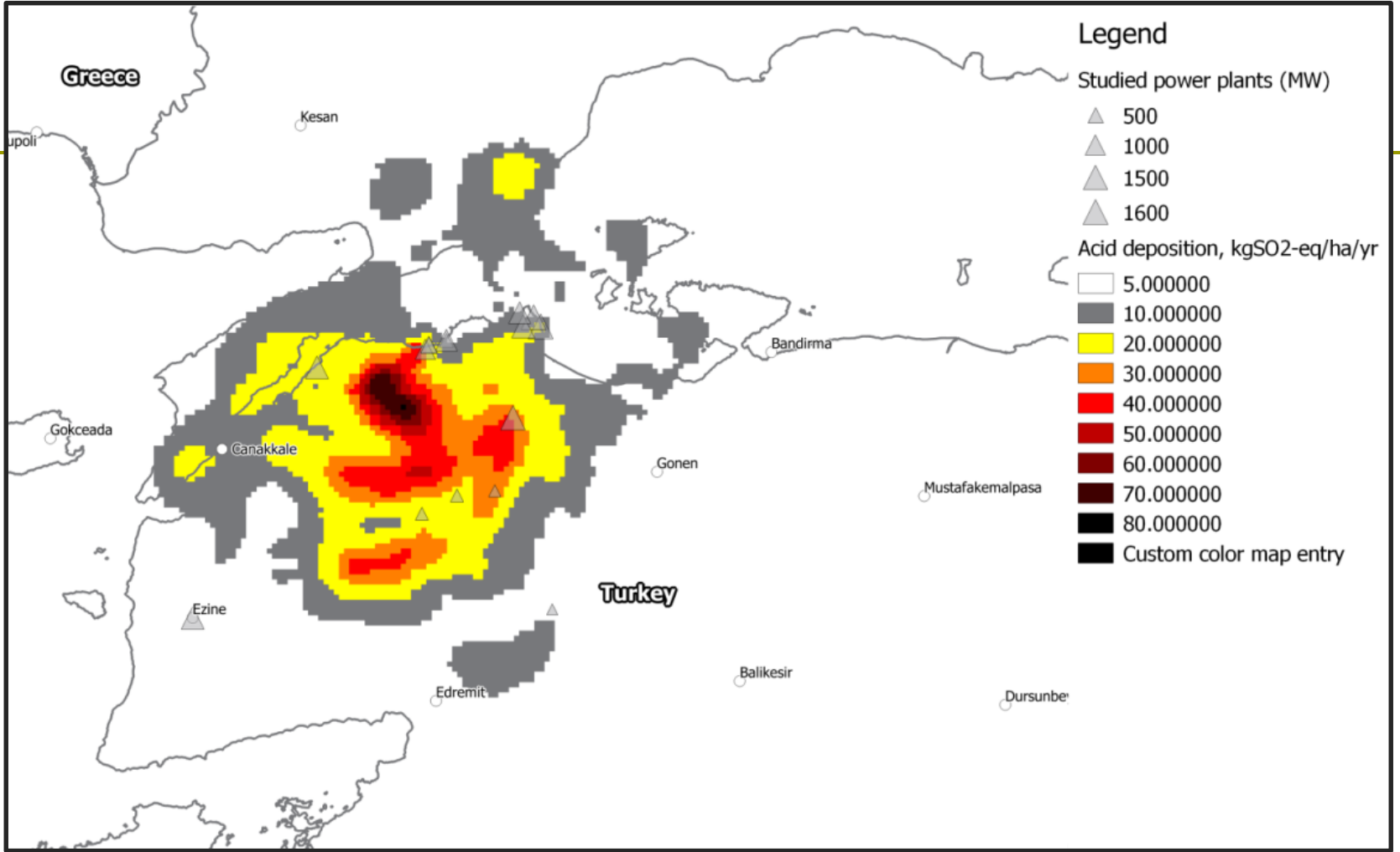
İncelenen santrallerden kaynaklı kestirilen 24-saatlik maksimum PM_{2,5} birikimlerindeki artışlar (µg/m³)



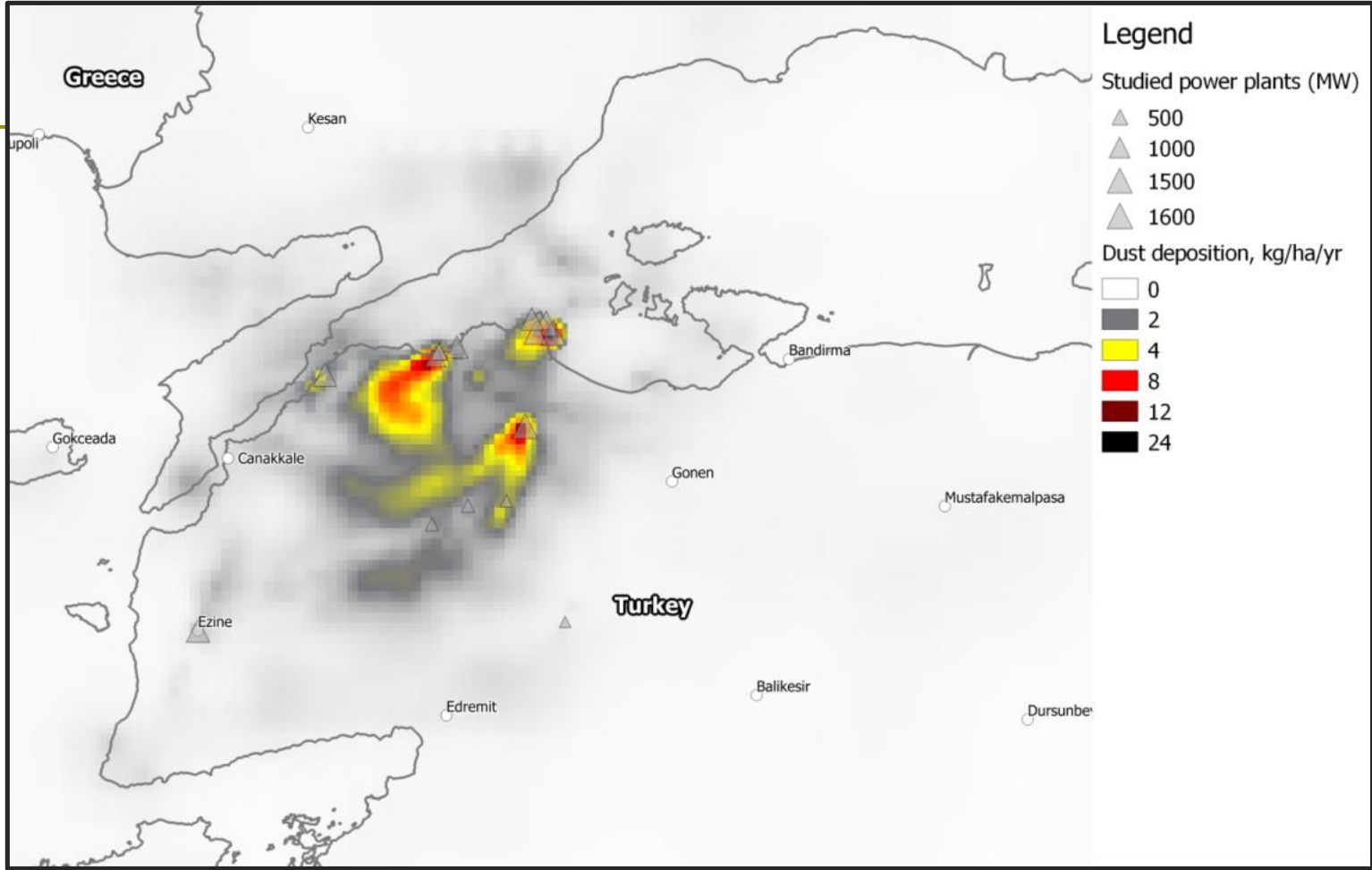
Çalışmada incelenen kömür santrallerinden kaynaklı kestirilen yıllık NO₂ birikimlerindeki artışlar (µg/m³)



Çalışmada incelenen kömür santrallerinden kaynaklı kestirilen 24-saatlik maksimum NO₂ birikimlerindeki artışlar ($\mu\text{g}/\text{m}^3$)



Kurulması planlanan kömürlü termik santrallerden kaynaklanacak kestirilen asit birikmesi (SO₂ eşdeğeri) (kg/ha/yıl).



Kurulması planlanan kömürlü termik santrallerden kaynaklanacak kestirilen uçucu kül birikmesi (toksik birikme) (kg/ha/yıl)

Termik Santrallerin Başlıca Sorunları

Ödenmeyen maliyetler

Çevresel kirlenme,
ekolojik bozulma ve yok oluşlar

Sağlık

Küresel iklim değişikliği

(3)

**IPCC 1.5 °C Küresel Isınma Raporu, Kentler,
Kentli Hakları ve Sorumlulukları**

IPCC 1.5°C Küresel Isınma Özel Raporu Raporu Ana Bölümler ve Ana Mesajları

Ana bölümler - Kapsam ve Çerçeve:

1. BÖLÜM - İnsan kaynaklı (antropojen)

1.5°C'lik küresel ısınmaya yönelik küresel çabaların kuvvetlendirilmesi;

2. BÖLÜM - 1.5 °C'lik Küresel Isınmanın Anlaşılması; Sürdürülebilir Kalkınma

Bağlamında **1.5°C sıcaklık artışı** ile Uyumlu İklim Değişikliğiyle Savaşım Yolları;

3. BÖLÜM: Öngörülen 1.5 °C ve 2 °C'lik Küresel Isınmanın Doğal ve İnsan Sistemleri Üzerindeki Etkileri ve Bağlantılı Riskler;

4. BÖLÜM: 1.5 °C Düzeyindeki Küresel Isınma ile Uyumlu Salım Yolları ve Sistem Geçişleri; Küresel Çabaların Kuvvetlendirilmesi ve Uygulanması: Sektörel değerlendirme ve yollar, sosyal ve ekonomik geçiş düzenek ve yolları;

5. BÖLÜM: Sürdürülebilir Kalkınma, Yoksulluğun Ortadan Kaldırılması ve Eşitsizliğin Azaltılması.



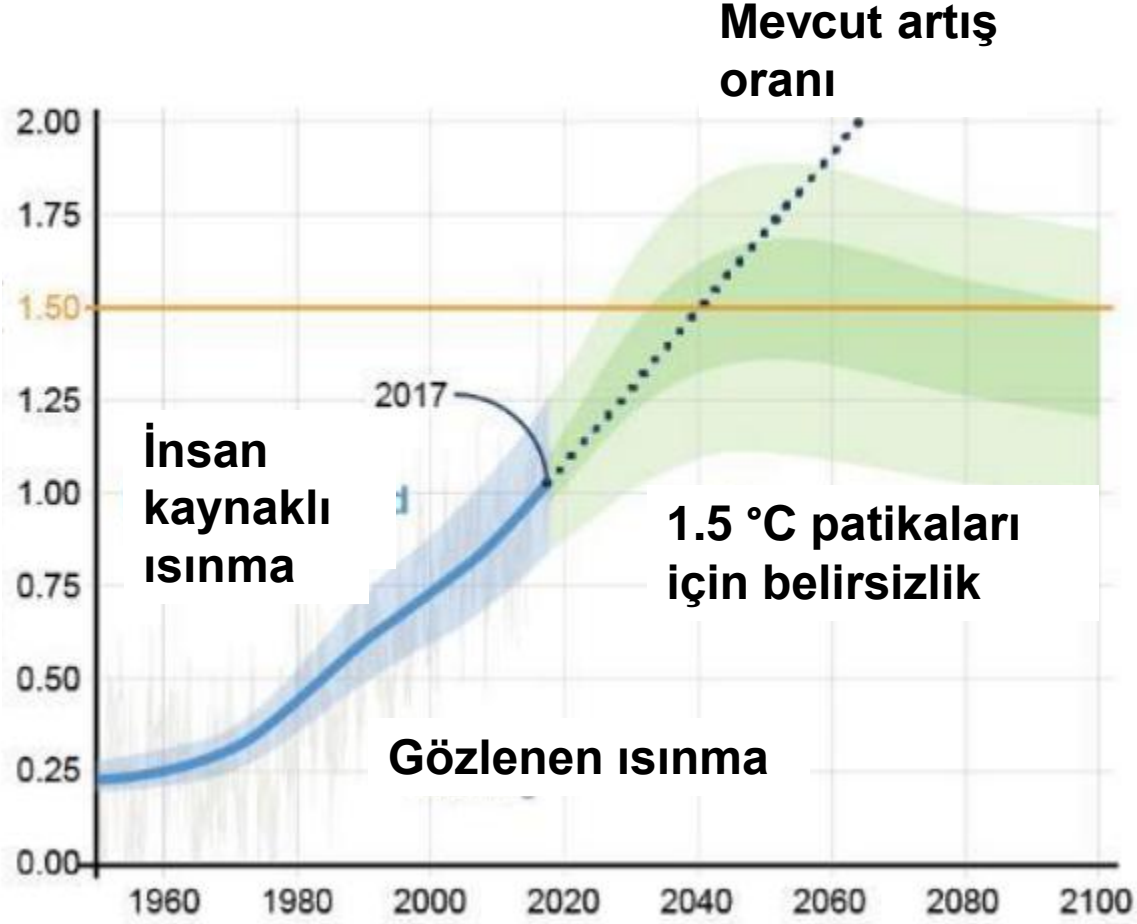
+ 2 °C
(1.5 °C

başarılamazsa)

+ 1.5 °C
(sınırlandırma)

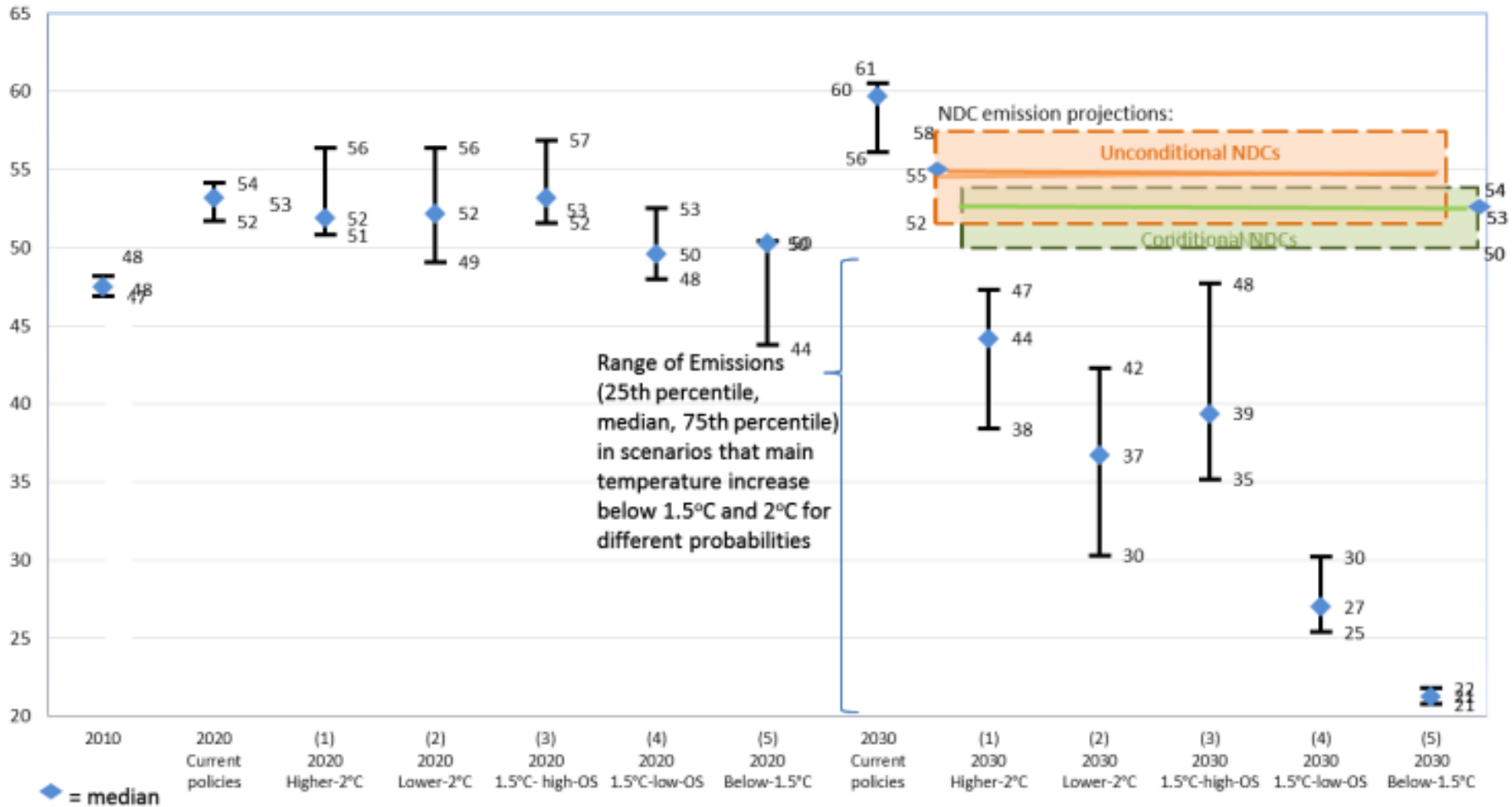
+ 1.0 °C
(gerçekleşen)

Küresel Sıcaklık Artışı, °C (1850-1900 yıllarına göre)



Ref: IPCC 1.5 Derece Raporu, 2018.

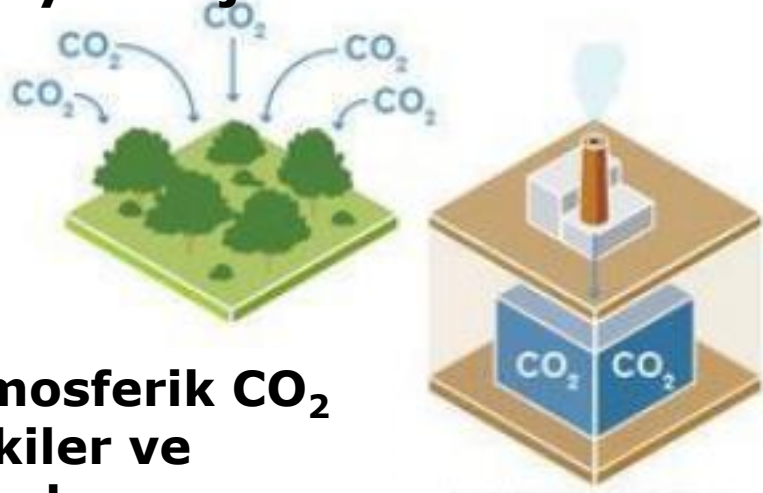
Küresel sera gazı salımları, AKAKDO dahil (GtCO₂eş./y)



Ref: IPCC 1,5 Derece Raporu, 2018.

Karbon tutma ve depolama; ormanlaştırma ve yeniden ağaçlandırma

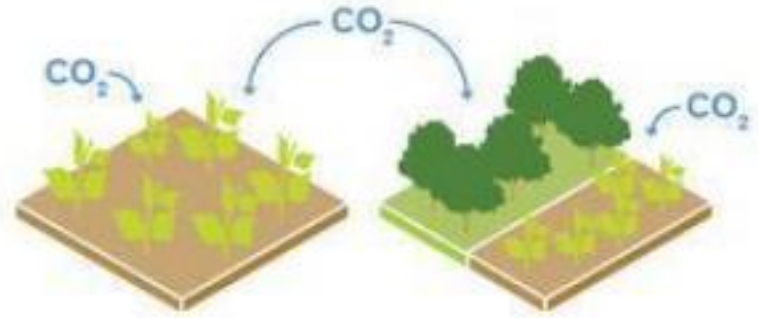
Karbon tutma ve depolamayla biyoenerji



Atmosferik CO₂ bitkiler ve ağaçlar tarafından fotosentez yoluyla emilir (tutulur) ve bitki biyokütlesine dönüşür.

Biyoeenerji üretimi sırasında açığa çıkan CO₂ atmosfere ulaşmadan tutulur ve yeraltında depolanır.

Ormanlaştırma ve yeniden ağaçlandırma



Ormanlaştırma ve yeniden ağaçlandırma doğal CO₂ yutaklarını kuvvetlendirir ve artırır.

Uyum (Adaptasyon) Yolları



(4)

İklimin Korunmasına İnsan, Toplum ve Doğa Odaklı Etik Yaklaşım

İklim Etiđi

- “İklim (ya da İklim Deđişikliği) bir etik konusu mudur?”
- **Evet:**
- İklimin kendi doğal deđişkenliği dışında deđerlendirilmesi gereken **insan kaynaklı iklim deđişikliği** (küresel ısınma, buzulların erimesi, kar örtüsünün azalması, deniz düzeyinin yükselmesi, yağış, nem, buharlaşma-terleme, rüzgar rejim ve desenlerinin alansal ve zamansal deđişimleri, vb.),
- günümüzün en önemli ve ciddi **bölgesel, ülkesel, yerel ve kentsel çevresel güvenlik ve etik** konularından birisidir.

“İklim Değişikliği Etiği” (ya da İklim Değişikliğinin Etik Boyutu) için kullanılabilir/uygulanabilir bir tanım yapılabilir mi?

- ... **etik**, “törel ya da ahlaki ilkeler dizgesi” olarak tanımlanabilirse;
- **iklim değişikliği etiği** de, “İnsan kaynaklı iklim değişikliği bağlamında, sorumluluklar (geçmiş, bugünkü ve gelecekteki), savaşımlar (ör. yükümlülükler, politikalar ve önlemler), etkiler/sonuçlar, etkilenebilirlik, uyum, sorumlulukların adil ve eşit paylaşımı, demokrasi ve insan hakları, bilim ve iletişime ilişkin törel ya da ahlaki ilkeler dizgesi” biçiminde tanımlanabilir.
- Bilimsel açıdan **çevreye etik yaklaşımları**, genel olarak, **insan merkezci, biyolojik merkezci, ekolojik merkezci ve çevre merkezci etik** biçiminde dört başlık altında toplanabilir.
- İklim etiği, bu yaklaşımların tümünü içerebilmelidir.

... iklimin (iklim sisteminin) korunması, iklim güvenliği ve iklim etiđi konuları:

- Sorumluluklar ve yükümlölükler
- Politikalar ve Önlemler
- Etkiler, Sonuçlar ve Etkilenebilirlik
- Yoksulluk
- Kentler
- ...

... iklimin (iklim sisteminin) korunması, iklim güvenliđi ve iklim etiđi konuları:

- ...
- İklim Deđişikliđi, Demokrasi ve İnsan Hakları
- İklim Deđişikliđi ve Kentli Hakları
- İklim Deđişikliđi ve Su Hakkı
- İklim Deđişikliđi Bilimi ve Etik
- İklim Deđişikliđi ve Siyaset İlişkisi
- Bilimin Siyasallaştırılması ve Bilimde Popülerleşme
- İletişim Araçları Açısından İklim Deđişikliđi Etiđi

(5)

Kısa Sonsöz(ler)



Sivil İtaatsiz: kendine kamusal bir alan mı yaratıyor?



**Kamuoyu mu
Oluşturuyorlar?**

Burası bir kamusal alan mıdır?

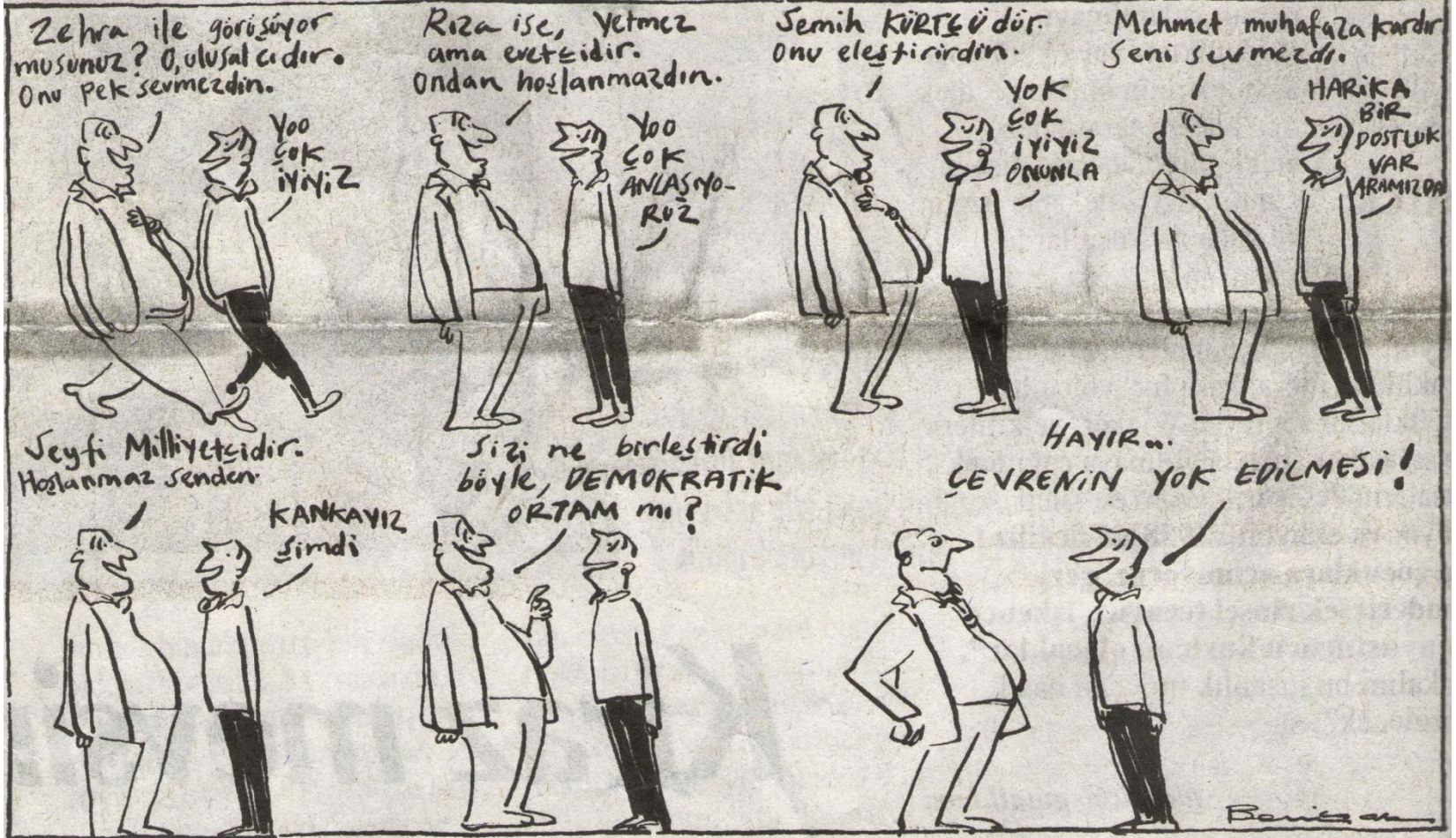


Kamusal Alanlar Hepimizindir

Ortak Toplumsal "Zemin"

KİM KİME DUM DUMA BEHİÇ AK

behicak@yahoo.com.tr



Tehditlere Karşı Ekolojik ve Sosyalist Birliktelik, Seçenek ve Çözümler

- Bireysel olarak, yerel (kentler) ve ülke ölçeğinde, insan kaynaklı sera gazı salımlarını azaltmak ya da enerji ve her türlü madde ve kaynak tasarrufu yapabilmek için, çoğu zaman oldukça düşük ya da sıfır maliyetli çözümler üretebilir ve önlemleri alabiliriz.
- Bu tür sosyoekolojik davranışsal ve tüketim alışkanlığı değişiklikleri de önemlidir.
- Makro ekolojik ve ekonomipolitik açıdan, bu sorunların ve ekolojik yıkımların köken ve çözümlerinin çok daha derinlerde olduğu ve daha büyük ve kapsamlı ülkesel, bölgesel ve küresel sosyoekonomik dönüşümlere ve değişikliklere gerek olduğu görülür.

Tehditlere Karşı Ekolojik ve Sosyalist Birliktelik, Seçenek ve Çözümler

- Sosyalistler, eşitlik, sınıfsız, sömürsüz ve barış içinde birlikte yaşam olarak özetlenebilecek olan iyi bilinen evrensel ideallerine ve amaçlarına ek olarak,
- enerji üretiminde fosil yakıt yakılmasının giderek azaltılması ve yenilenebilir enerjilerin desteklenmesinden iklim değişikliğinin önlenmesine vb. kadar,
- biyosferdeki tüm canlı yaşamını ve insan uygarlığını tehdit eden çok sayıda yerel, bölgesel ve küresel ekolojik konu ve sorunlarla da ilgilenmek ve uğraşmak ya da baş etmek zorundadır.

1 Ağustos 2007 – Uludağ (~2,500 m):

Ne olacak bu memleketin hali?



İlginiz ve Dinlediğiniz İçin Teşekkür Ederim

